

RENAULT 21 : 30 versions ! Comment choisir

l'auto-journal

PARAIT LE 1^{er} ET LE 15 DU MOIS - N° 22 - 15 DECEMBRE 1987 - PRIX : 18 F

EXCLUSIVITÉ MONDIALE

Nous avons essayé

**LA SUSPENSION SECRÈTE
DE LA CITROËN DX**

**NOUVELLES
405**

**NOS RÉVÉLATIONS SUR
LES DIESEL, 4x4
ET BREAK**



ESSAIS

LANCIA Delta HF integrale

BMW 318i



Belgique : 120 FB - Suisse : 5,50 FS - Luxembourg : 120 FL - Italie : 4700 L
Espagne : 480 Ptas. - Algérie : 10 DA - Maroc : 22 DH - Canada : \$ 3,95.

SOMMAIRE

N° 22
PARAIT
LE 1^{ER} ET
LE 15

L'auto-journal

SERIE **HOMME** **NOT** SIX PUBLICATIONS

L'AUTO-JOURNAL
SPORT AUTO - NEPTUNE YACHTING
L'AMI DES JARDINS
LA PÊCHE - LA CHASSE

COMITE DE DIRECTION :

PRESIDENT : JACQUES HERSANT
VICE-PRESIDENT : PHILIPPE SIMON
GEORGES BRUTELLE, GILLES GUERITHAULT,
JEAN-CLAUDE LEVEQUE, MARCEL FETRE
DIRECTION GENERALE : GEORGES BRUTELLE, PHILIPPE SIMON
ASSISTES DE C. CHARY ET V. DELABARRE.

REDACTION :

RESPONSABLE DE LA REDACTION : GILLES GUERITHAULT
DIRECTEUR : GILLES GUERITHAULT, ADJOINT : DIDIER CHARVET.
REDACTION EN CHEF : ANDRE COSTA,
GEORGES-MICHEL FRAICHARD.
ADJOINTS : GILLES DUPRE, JEAN-CLAUDE LETROU (Automobiles),
JEAN-FRANÇOIS TOURLET (Tourisme),
PIERRE CHARVEL (Caravans/Camping Car)
REALISATION : ANDRE SOLGANE.

DIRECTION DES ETUDES : RENE BELLU, ASSISTE DE E. GAMPER.
REDACTION GENERALE : BERNARD CARAT, PIERRE MARAIS,
CONSTANTIN BRIVE, PIERRE BORNE, JEAN MISTRAL, STEPHAN
ROUX, MARIANNE ANTOINE, FLORENCE REMY, JORGE CLAVEL,
OLIVIER BERNIS, PHILIPPE DESRY, MAURICE EVIARD, LUC DEHEY,
GEORGES LENORMAND, PIERRE LOUGRE, FRANCOIS HAUTEVILLE,
JACQUES DERIS, PIERRE HUMET, A. BROUSSE, N. KOCH-MARTIN,
D. BESSMAN ET LES VOYAGEURS SANS VISAGE, ASSISTES DE :
M. BORNE, M.C. MAYOR, L. ROBERT.

SERVICES SPORTIFS : JEAN-LOUIS MONCET.
MAQUETTISTES : LUC VELLETT - PATRICK R. CASTAGNER
SERVICE PHOTOS : WILLIAM BOREL, GYULA BAGI
TOURISME RELATIONS EXTERIEURES : JEAN-MARIE BOELLE.

SERVICES ETRANGERS : BOB MITCHELL, HENZ TREHMANN,
BERNARD CAHIER, GIOVANNI RENO, DENNIS SHEPARD, LUIS ARNO,
GILBERT DENEUVÉ, H. LEJUNE, B. REGNIER.

DIRECTEUR DE LA PUBLICATION : CYRILLE DUVAL

DIRECTION PROMOTION ET DIFFUSION : THIERRY LALANDE,
ASSISTE DE RAYMOND PEREZ, LEON BAYOL, ANDRE MOSSE,
GEORGES DORME, SERGE BOURFIES, MICHEL WRABEL.

REGIE PUBLICITAIRE : PUBLIPRINT : 3-6, bd de Courbevoie, 92523
Neully Cedex. Tél : 47 47 65 00

DIRECTION : GILLES SANDRIER
COMMERCIAUX : RENE SOUD, SOPHIE COLLINS, SOPHIE SEGAUD,
PATRICE LINDET
CARAVANING-MOTONAUTISME : RAYMOND GROUD
FICHES CONSEIL : VALERIE DUDA
EXECUTION : CLAUDE BEGUE
CHEF DE FABRICATION : ANDRE FROELICHER.

SERVICES FINANCIERS : DIRECTEUR LUCIEN COLLIER
ASSISTE DE J. MORALES ET R. VANDENBERGUE

BUREAUX : 43, BD BARBES 75018 PARIS
TEL. : 42 57 11 88 TELEX : 250 168 F. TELECOPIEUR : 42 58 49 31

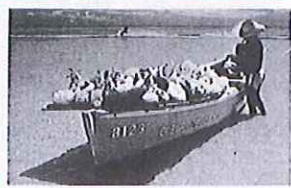
ABONNEMENTS : 43, BD BARBES, 75018 PARIS TEL. : 40 26 29 93
UN AN FRANCE : 360 F (T.V.A. incluse au taux de 4%)
UN AN ETRANGER : 410 F. C.C.P. PARIS 73158 3E
UN AN BELGIQUE : 1900 FB Compte n° 690 1230425 40.
BRUXELLES.

COPYRIGHT 1987 L'AUTO-JOURNAL
PRIX 18 F. : SUISSE 5,50 FS. BELGIQUE 125 FB. CANADA \$ 3,95.
ITALIE 4 700 L. ESPAGNE : 450 Ptas. MAROC 22 Dn.
* Le prix de vente affiché en couverture
inclut la T.V.A. au taux de 4%.

EDITION DIFFUSION PRESSE
SOCIETE ANONYME : CAPITAL : 250 000 F
DUREE : 99 ANS A COMPTER DU 13 03 1951.
SIEGE SOCIAL : 43, BOULEVARD BARBES 75018 PARIS
PRESIDENT DU CONSEIL D'ADMINISTRATION ET DIRECTEUR DE LA
PUBLICATION : CYRILLE DUVAL
PRINCIPAUX ASSOCIES : SOCPRESSE,
SUCCESION PIERRE HERSANT,
ANDRE BOUSSEMART
LOCATAIRE GERANT : SOCPRESSE
SOCIETE ANONYME : CAPITAL : 10 578 800 F
DUREE : 99 ANS A COMPTER DU 2 11 1966
SIEGE SOCIAL : 12, RUE DE PRESBOURG 75116 PARIS
PRESIDENT DU CONSEIL D'ADMINISTRATION : ROBERT HERSANT
PRINCIPAUX ASSOCIES : ROBERT HERSANT,
ROLANDE HERSANT, PUBLICITE ANNONCES

COMPOJET - 14, BD ORNANO 75018 PARIS
I.L.TE. MONCALIERI, TURIN, ITALIE.
PHOTO COLOR SELEZIONE, MILAN
4^{TRIMESTRE} 1987
GERANCE : SOCPRESSE-AUTO-JOURNAL
N° Commission paritaire 62027
ISSN N° 005 0765

- 6 A.J. Informations
- 13 J'ai conduit l'Alpina B6S
- 16 A.J. Première
- 18 La tribune des lecteurs
- 22 L'auto et le droit
- 26 Assurances auto
- 36 Autos d'antan, jouets de jadis



Les îles de l'océan Indien au banc d'essai

- 76
- 84 La route buissonnière
- 85 Sur le grill
- 86 Photo-ciné-son
- 88 Essai caravane : le Clip-car
- 94 La cote des voitures d'occasion
- 98 Le prix des voitures neuves
- 100 Paris-Dakar : la carte, les participants
- 106 F1 : déjà 88
- 108 Rallye RAC
- 110 Sport-flash
- 112 En direct avec Alain Prost

PROTOTYPES

- 28 Essai exclusif de la suspension hydraulique active de la Citroën DX



- 32 Le break et la future gamme 405

DOSSIERS



- 40 Gamme R21 : la réponse à tous les besoins
- 48 Le turbo : un souffle imbattable

ESSAIS



- 68 Lancia Delta HF Integrale



- 72 BMW 318i

LE CLIP CAR ÉTONNANT!

Une fois attelée, cette « caravane intégrée » fait corps avec sa tractrice, au point de la transformer... en camping-car. Nous avons essayé cet original véhicule de loisirs en le mariant à une BX Citroën diesel.

■ **SUR LA ROUTE** - Pour atteler le Clip Car, on procède de façon caravanière : en enclenchant la tête d'attelage sur la rotule de la ferrure de la voiture. Mais on solidarise le tout en fixant la « capucine » sur des barres spéciales de galerie. Ainsi, le véhicule complet est - il parfaitement homogène, formant un tout. Seule différence avec la tradition : la présence d'un double train à l'arrière de la voiture. Résultat : une conduite un peu déroutante au début, surtout pour ceux qui ont l'habitude de tracter une caravane. On s'y fait vite... au point d'atteindre sans problème un honnête 130 sur autoroute (126 chrono). Les virages sont négociés sans appréhension et on apprécie même la résistance du « double train » arrière permettant d'aborder les courbes avec une grande précision de trajectoire.

Les performances demeurent fort honnêtes puisque le 100 km/h (départ arrêté) est obtenu en 28 sec. 3/10 (arrivée en 3^e) et que l'on passe de 60 à 90 km/h en 11 sec. 1/10 (en 3^e) et en 19 sec. 2/10 (en 4^e). Seule difficulté : les créneaux et les marches arrière ; le « double train », se manifestant alors par une résistance au pivotement, pas trop grave, mais

obligeant à « prendre des marges ». Sur chaussée déformée, la présence d'une suspension propre au système d'attelage (fort efficace), se révèle très positive et permet d'absorber calmement les trous et les bosses. En fait, avec le Clip Car, on conduit comme s'il s'agissait d'une voiture un peu lourde sur l'arrière. Sans plus.

CAMPING-CAR AVEC « CAPUCINE » - L'accès au Clip Car s'effectue par l'arrière. La porte (d'une seule pièce) est ornée d'une baie fixe (visibilité ménagée depuis la voiture, par le rétroviseur intérieur). Disposition intérieure en « couloir » ; à gauche, le bloc cuisine ; à droite, une dinette latérale et, au fond, une « capucine » à laquelle on accède par deux marches (qui recèlent des coffres de rangement).

Ambiance claire, mobilier soigné, tissus des coussins en reps à chevrons. Pas de problèmes de climatisation : deux baies ouvrantes, par projection, au séjour (dînette et cuisine) et deux autres dans la capucine.

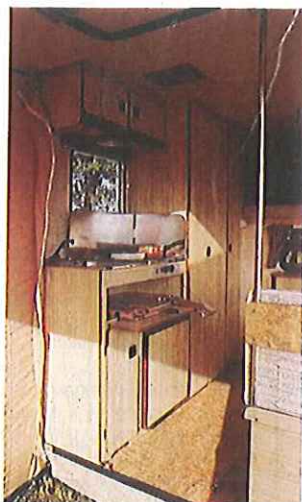
S'ajoute un « lanterneau » central, avec moustiquaire. Ce qui manque dans cette installation : un aérateur au bas de la porte d'accès.

Eclairage convenable : bloc cuisine, dînette (plafonnier) et capucine (applique murale).

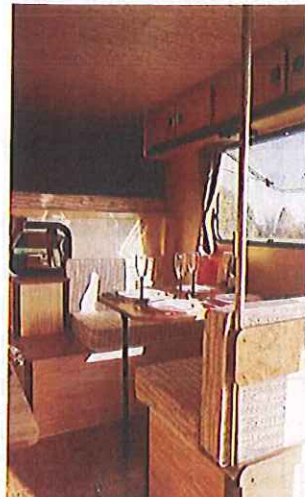
POSITION D'ETAPE - On pourrait fort bien se contenter de laisser le Clip Car, en l'état, attelé à sa voiture. Pas d'objection. Mais il est possible d'aller plus loin... en soulevant le panneau arrière pour obtenir une sorte de prolongement en auvent, sur lequel s'adapte une toile de pourtour. Style « vacances au grand air »... Mieux : un auvent peut prendre position, à l'avant, sous la capucine (après dételage).

NON CLASSABLE - C'est la conclusion à laquelle je suis arrivé. Certes, c'est une caravane - on l'attèle - mais elle fait corps avec la tractrice. Alors, c'est donc une cellule de camping-car... mais sa « base » est constituée... par une voiture de tourisme. On connaissait les cellules (avec capucine) adaptées sur « pick-up ». Mettons qu'ici, il s'agit de la même chose, mais destinée aux berlines de tourisme.

Essai et photo : P. Charvel



● Le bloc cuisine, à l'arrière, est à proximité de la dînette et de l'avancée. Lui faisant suite, le « bloc-penderie » ; l'un des éléments se transforme en toilette.



● La dînette est placée, latéralement, à droite. Au fond, la « capucine », à laquelle on accède par deux marches (recèlant des coffres de rangement).

● En position « étape », le panneau arrière se relève, pour devenir un auvent. Une toile de pourtour permet alors d'obtenir une avancée et... une pièce supplémentaire. Veut-on davantage ? Il suffit de dételé, après avoir mis deux mâts en position, sous la capucine, puis d'adapter une « tente annexe » sous cette dernière.



● Extérieurement, en position « route », le Clip Car fait corps avec sa tractrice. Sous la capucine, une petite fenêtre permet - depuis la voiture - d'utiliser le rétroviseur intérieur, via la baie de la porte d'accès arrière. A noter : la position de l'essieu, très rapproché de la « tractrice ».



FICHE TECHNIQUE

Marque : Clip Car - **Nombre de places :** 3 à 6 - **Longueur H.T. :** 4,20 m - **Largeur H.T. :** 2 m - **Hauteur H.T. :** 2,20 m - **Longueur H.T. en position d'étapes :** 6 m - **Prix T.T.C. :** environ 45 500 F, modèle essayé (28 700 F, cellule nue et 54 800 F, avec aménagement spécial « camping-car »).

Les repas - Dînette, latérale, avec table de 80 x 67 (1) et 2 banquettes coffres de 80 x 43 (2). On est assis à bonne hauteur, sur des mousses de correcte densité (10 cm). Le bloc cuisine (3) de 80 x 44 x 90 (h) est à dessus inox, intégrant un réchaud 2 feux et un évier avec ser-

vice d'eau. Sous le bloc, un réfrigérateur tri-mixte (12/220 V et gaz) et un placard à porte battante. Au-dessus, un double placard de pavillon, à portes battantes, mais hélas

sans séparation verticale intérieure. **De nuit -** A l'avant, dans la « capucine », un lit double à demeure (4) de 182 x 135 (matelas de 12 cm, confortable). En appoint, la dînette

se transforme en lit de 80 de large. Couchage possible, à l'avant, sous la « capucine », après dételage : on adapte une toile de tente pour constituer une « pièce » de 200 x 160 environ.

Rangements - Coffres de banquettes d'accès facile (pas besoin de manipuler ou d'ôter les coussins). En vis-à-vis de la dînette, un impressionnant bloc penderie(5) de 96 (longueur) x 43 x 186. En option, une partie de ce meuble peut devenir un compartiment toilette, avec lavabo, wc et service d'eau par douche (une trappe sera ménagée dans la paroi pour utilisation à l'extérieur). Au-dessus de la dînette, court un placard de pavillon de 175 x 28 x 19 (profondeur).

